



# MEMORIA 2022



**Asotrime**

ASOCIACIÓN GALLEGA DE TRASPLANTADOS DE MÉDULA ÓSEA  
Y ENFERMEDADES ONCOHEMATOLÓGICAS

# ÍNDICE

**01**

DATOS DA  
ENTIDADE

**02**

MISIÓN,  
VISIÓN E  
VALORES

**03**

ALGÚNS  
DATOS

**04**

OS NOSOS  
OBXECTIVOS

**05**

MEDIOS DE  
COMUNICACIÓN  
E REDES

**06**

PREMIOS E  
RECOÑECE  
MENTOS

**07**

COLABORACI  
ÓNS

**08**

TRIMESTRES

**09**

RETOS DE  
FUTURO

**10**

MEMORIA  
FOTOGRAFICA



# Asotrume

A Asociación Galega de Persoas Transplantadas de Medula Ósea e Enfermidades Oncohematolóxicas, declarada de utilidade pública, nace no 2013, impulsada por un grupo de persoas que dun xeito ou outro, pasaron por un proceso de cancro hematolóxico, coas súas consecuencias.



# ¿Onde estamos?



## Domicilio Social

R/ Chile, 2-4, entrechán dta.  
15404 Ferrol (A Coruña)



698 130 684  
699 856 173



G-70370713



asotrame@asotrame.com  
proyectos@asotrame.com



[www.asotrame.com](http://www.asotrame.com)



## Números de Rexistro

2013/017360: Rexistro Xeral de  
Asociacións da Xunta de Galicia  
E-6279: RUEPSS  
480: Rexistro de Asociacións do  
Concello de Ferrol  
326: Rexistro de Asociacións do  
Concello de Narón  
452: REMAC  
695: Rexistro Municipal de  
Asociacións de Santiago de  
Compostela



<https://www.facebook.com/asotrame>



<https://www.instagram.com/asotrame/>

# 02

## MISIÓN, VISIÓN E VALORES



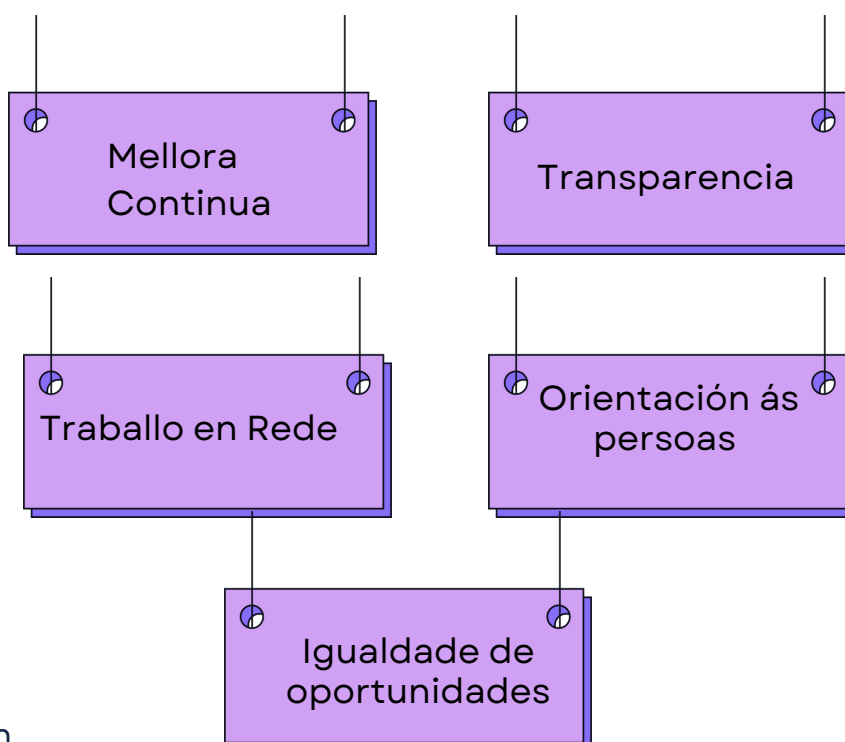
**MISIÓN:** ASOTRAME nace co obxectivo primordial de prestar apoio a persoas afectadas por un cancro hematolóxico e ás súas familias. Do mesmo xeito, traballamos día a día para sensibilizar e informar ó conxunto da sociedade sobre a importancia de facerse doante de medula ósea, e colaboramos economicamente na investigación contra esta enfermidade, realizando aportacións económicas anualmente a diferentes proxectos.



**VISIÓN:** Nun período de 3-5 anos, pretendemos ser a asociación de referencia a nivel autonómico na prestación de apoios e recursos a pacientes oncohematolóxicos e ós seus familiares, traballando de xeito coordinado con profesionais sanitarios, educativos, e con diversos axentes sociais de Galicia, para ter presenza alí onde unha persoa sexa diagnosticada.



**VALORES:** Os valores que máis nos representan como entidade son:



# 03 ALGÚNS DATOS IMPORTANTES

2022 supuxo un cambio a moitos niveis para a nosa entidade. Neste apartado, recolleemos algúns datos significativos que permiten comprender a expansión que se está a producir na organización.



184

Persoas asociadas



26

Empresas Socias  
Corporativas



41

Persoas voluntarias



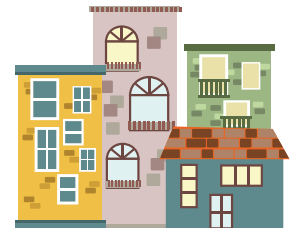
4

Profesionais traballando



8

Proxectos para  
pacientes e familiares



2

Vivendas de estancia  
temporal en Santiago e  
A Coruña



195

Aparicións  
en medios



2

Premios e  
recoñecementos

# 04

## OS NÓSOS OBXECTIVOS

En ASOTRAME seguimos trallajando día a día para alcanzar os nosos obxectivos:



Proporcionar información, asesoramiento e apoio emocional a pacientes e familiares



Informar e sensibilizar sobre a doazón de medula ósea



Colaborar en proxectos de investigación contra o cancro

¿Como o facemos?

# Información, asesoramento e apoio emocional

**Pacientes e familiares son atendidos por un equipo técnico profesionalizado e un grupo de voluntariado formado para tal fin, na súa maioría, expacientes. Dispoñemos de diferentes proxectos e servizos para este acompañamento.**

## ➤ Atención psicosocial

O noso equipo realizou 395 atencións neste ano, en diferentes cidades da Comunidade Autónoma, tanto presenciais como online.

## ➤ Apoio entre iguais

32 encontros online, de frecuencia semanal, con 8 participantes de media, nos que pacientes en diferentes fases do seu proceso oncohematolóxico comparten experiencias.

## ➤ Clube de lectura

7 encontros anuais, con 6 participantes de media, reúnen de xeito online para analizar as emocións do cancro a través da lectura.

## ➤ Oncoioga

1 sesión semanal de ioga adaptado ós diferentes momentos da enfermidade, impartida por unha especialista en ambas materias, cunha media de 10 participantes.

## ➤ Falemos de hematoloxía

4 encontros nos que un total de 45 pacientes e familiares resolveron as súas dúbidas sobre a enfermidade, nun diálogo informal con diferentes especialistas da nutrición, traballo social, hematoloxía...

# Información, asesoramento e apoio emocional

## > Como en casa. Vivendas de estancia temporal

40 familias puideron utilizar as dúas vivendas, ubicadas nas proximidades dos hospitais de A Coruña e Santiago.

## > Luces de colores

4 hospitais galegos albergaron as exposicións de tarxetas de Nadal, realizadas por todo tipo de entidades, centros educativos, clubs deportivos... máis de 700 tarxetas, que se entregaron a pacientes en ingreso hospitalario e ós seus familiares.

## > Do Clube ao Videoclube

Encontros online onde se debaten as emocións e sentimentos a través da posta en común e a reflexión sobre diferentes series e películas. Pacientes de 4 hospitais galegos de referencia oncohematolóxica uníronse a esta experiencia.

# Información e sensibilización sobre a doazón de medula ósea

## Reflexos de vida

- 6 charlas de sensibilización en 4 CEIP, 184 nenas e nenos resolveron as súas dúbidas sobre a doazón de medula e a importancia da solidariedade.
- 9 charlas en 4 centros de educación secundaria e/ou formación profesional, onde 266 mozos e mozas interesáronse pola doazón, o REDMO, o transplante, etc.
- 210 participantes nas nosas charlas para público adulto en diferentes entornos.

## Charlas especializadas

- 3 charlas impartidas a estudantes de titulacións relacionadas cos futuros profesionais do ámbito oncolóxico e psicosocial, como enfermería ou traballo social, pero tamén ó colectivo docente. 74 asistentes.
- 1 charla a outras entidades de pacientes oncolóxicos.

## Eventos

- 3 eventos online, apoiando e explicando a doazón de medula.
- 4 feiras de voluntariado e/ou solidariedade.
- 5 eventos culturais e/ou deportivos.
- 1 exposición fotográfica sobre o proceso de doazón.
- Máis de 25000 asistentes

# Colaboración en proxectos de investigación

## ➤ Fundación Stop Leucemia

- É a plataforma adicada a apoiar a loita científica contra a leucemia e demais tipos de neoplasias hematolóxicas. ASOTRAME é patrona desta Fundación, para canalizar así a nosa aportación económica en apoio á investigación científica.
- O Proxecto Adianthe pretende contribuir á toma de decisións sobre o mellor tratamento para cada paciente, en base á acumulación de datos clínicos de miles de pacientes (big data)

# 05

## MEDIOS DE COMUNICACIÓN E REDES SOCIAIS

En ASOTRAME contamos cun Gabinete de comunicación e prensa que nos permitiu:



- 195 referencias publicadas en medios de prensa de Galicia.
- La Voz de Galicia, Diario de Ferrol, Ferrol 360 , Radio Voz, etc.



- O alcance global da páxina foi de 139.703, unha subida do 43,7 %, con respecto ó dato do 2021.
- 11.449 visitas únicas á páxina, fronte ás 6.258 do pasado exercicio (un incremento do 82,9%).
- 3900 seguidores (sumamos 516 neste 2022)



- O alcance rexistrado foi de 17.914 contas, un incremento do 30,9 % con respecto ó 2021.
- As visitas únicas á páxina creceron un 62,8 %, chegando ás 7.822, (fronte ás 4.805 do ano anterior).
- 2022 pechouse con 1.351 seguidores, tras incorporar neses doce meses anteriores, a 274.

# 06

## PREMIOS E RECOÑECIMENTOS

Ó longo deste 2022, o noso Clube de Lectura, como espazo seguro no que analizar as emocións do proceso oncolóxico a través da literatura, veuse recoñecido en dúas ocasións:



Premios GEPAC 2022 na categoría "Voluntariado e participación activa"



Finalistas dos Premios SOMOS PACIENTES, de Farma Industria, na categoría "Asociacións de Pacientes"

# 07

## COORDINACIÓN EXTERNA CON OUTRAS ENTIDADES E ADMINISTRACIONES

En ASOTRAME formamos parte de múltiples plataformas e entidades:



Agrupación de Asociaciones de Lucha Contra a Leucemia e Enfermedades do Sangue, a nivel nacional. Esta entidade, nacida no ano 1994, alcanza grandes fitos na mellora da calidade de vida de pacientes.



Grupo Español de Pacientes con Cáncer. Organización independente sen ánimo de lucro composta por 70 asociacións de pacientes, 22 membros corporativos e 10 divisións propias. Esta alianza permítenos compartir recursos e experiencias e ter unha sola voz ante os diferentes axentes sociais e sistemas de saúde.



Confederación Española de Persoas con Discapacidade Física e Orgánica; composta por 91 entidades estatais, autonómicas e locais, que á súa vez agrupan a máis de 1.600 asociacións locais en todo o país. Fundada en 1980, aglutina, fortalece e coordina os esforzos e actividades das entidades que traballan en prol das persoas con discapacidade física e orgánica



A Confederación Galega de Persoas con Discapacidade nace no ano 1990, co obxectivo de conseguir a plena inclusión das persoas con discapacidade en todos os ámbitos da sociedade.

Por outra banda, ó longo do ano mantivemos convenios e colaboracións con diferentes administracións e entidades.



A colaboración co Concello de Ferrol permitiunos levar a cabo diferentes actividades de sensibilización, entre elas, a Exposición fotográfica sobre a doazón de medula ósea no Paseo marítimo de Caranza.



No Concello de Narón, pola súa banda, financia a actividade de Oncoioga, na que participan 10 pacientes oncolóxicos.



O Concello de As Pontes facilitou que unha boa parte do alumnado dos institutos recibira formación na doazón de medula ósea como única esperanza de vida de moitas persoas.



O Concello de Cambre cofinanciou o Servizo de Atención Psicosocial, que nos permitiu continuar coa nosa atención integral a pacientes e familias.



A Deputación de A Coruña permite que en ASOTRAME poidamos levar a cabo o noso programa de sensibilización "Reflexos de Vida".



Co seu apoio podemos soste o programa "Como en casa", as dúas vivendas de estancia temporal ubicadas nas proximidades dos hospitais de A Coruña e Santiago.



Co seu apoio podemos soste o programa "Como en casa", as dúas vivendas de estancia temporal ubicadas nas proximidades dos hospitais de A Coruña e Santiago.

A Consellería de Política Social fomentou a formación e os espazos de reunión co voluntariado de ASOTRAME, facendo posible tamén a figura da Coordinación de zona.



A Asociación de Jóvenes Empresarios e ASOTRAME firmamos un convenio de colaboración para dar difusión ó noso traballo e ós proxectos que realizamos dende a entidade.



A colaboración con i'tics e o seu WeddingPack solidario, permiten a recadación de fondos para proxectos que se levan a cabo con pacientes en hospitais.



Xunto á ONG viguesa, realizamos "O Camiño cara a doazón", unha ruta de 5 km dende o Monte do Gozo á Catedral, dando difusión á doazón de medula



Grazas á campaña *Chocolate Solidario contra la leucemia de Chocolates Nakoa*, recadáronse casi 2000€ para contribuir a soster os nosos proxectos.



O Servizo de Atención Psicosocial a Pacientes puido funcionar durante este ano, grazas á colaboración da Fundación La Caixa.



Este 2022 entramos a formar parte da Red Talento Solidario da Fundación Botín, que nos permitiu elaborar o Plan Estratéxico da entidade, así como o Plan de Captación de fondos e o Plan de Comunicación.



Un ano máis, grazas á financiación de Janssen, desenvolvéronse 7 sesións de "Hablemos de Hematología", onde diferentes profesionais tiveron encontros con pacientes e expacientes.



Como 2º clasificado da edición 2021 de "La Mirada del Paciente" de CINFA, fomos unha das fotografías recollidas no libro editado e repartido entre os nosos colaboradores.



"Del Club al Videoclub", coa financiación de Roche, permitiu organizar actividades para pacientes ingresados nas plantas de Hematoloxía, a través do desenvolvemento de actividades grupais.



Grazas á colaboración de Abvvie, podemos imprimir material divulgativo e informativo que repartimos en centros hospitalarios de Galicia.

***Fundación Misael Prieto***

A Fundación Misael Prieto, colaborou en 2022 coa nosa entidade, aportando 650€ para a posta en marcha da nosa nova sede en Ferrol.

Este ano, ademais, incorporáronse como empresas socias corporativas:



# 08 TRIMESTRES

## 01 xaneiro-marzo

- Convenio chocolates Nakoa
- Básquet Coruña: 17 partidos, 17 causas
- Charlas: IES Fernando Esquíó e CEIP San Isidro (Neda)
- Xornada online de formación ó profesorado (CFR Lugo)
- Club Atletismo Tambre inclúe o noso logo na súa camiseta
- Convenio con í'tics

## 02 abril-xuño

- Inauguración da nova sede de ASOTRAME en Ferrol
- Xornadas Inclusión Educativa
- Premios GEPAC
- Red Talento Solidario
- Exposición en Ferrol (Día internacional do doante de órganos e tecidos)
- Selección O Camiño difunde o noso logo nas súas camisetas
- Wedding Pack Solidario
- Charlas: UDC Enfermería e Podoloxía, CIFP Leixa, Culleredo
- Charla presentación Terapias Car-T (Santiago de Compostela)

## 03 xullo-setembro

- Equiocio Social
- AsociAcción Abbvie 2022
- Adhesión Fundación Stop Leucemia
- Camiño Cara a doazón (Bicos de papel)

## 04 outubro-decembro

- Encendido solidario Hotel Oca Puerta del Camino (Santiago)
- Aquí Tou! de Xosé Touriñán, en Oroso, a favor de ASOTRAME
- Torneo Internacional de Fútbol Sala (Ponteareas): Selección O Camiño
- AJE Ferrolterra
- Charlas: IES Castro da Uz e As Fragas (As Pontes). EFA Piñeiral (Arzúa). CEIP Ponte de Xubia (Narón). Centro Herrerías de la Armada (Ferrol)
- Mesa informativa no Hospital Clínico (Santiago)
- II Feria de Voluntariado (Concello de Ferrol)
- Feria Regala Saúde (Concello de Ferrol)
- Premio Somos Pacientes (Madrid)
- Mesa de Traballo COCEMFE para elaborar o Protocolo Estatal de Acompañamento a mulleres con discapacidade vítimas de violencia de xénero. (Madrid)
- Actuación de Achádego teatro a beneficio de ASOTRAME, no Auditorio Gustavo Freire (Lugo)
- II Congreso Gallego de Persoas con cancro e familiares. AECC (Vigo)
- 17 Congreso Iberoamericano de Pacientes con cancro. GEPAC (Madrid).
- Webinar ASARGA "Derivación de pacientes con sarcoma a Centros de referencia"

# 09 RETOS DE FUTURO



O próximo 2023 cumpliremos xa dez anos como entidade, traballando en favor dos dereitos de pacientes que afrontan un proceso oncohematolóxico.

Este ano puidemos establecer un diagnóstico da nosa realidade e realizar o noso Plan Estratéxico 2022 - 2025, que encamiña os nosos pasos diarios a un obxectivo a longo prazo. É nese futuro no que pretendemos alcanzar:



Mantenimento da profesionalización da entidade, que repercutirá nunha mellor atención a pacientes con cancro e ás súas familias.



Expansión do traballo da asociación ó resto de puntos da xeografía galega, puidendo chegar cada vez a un maior número de persoas.



Maior presenza nos hospitais galegos.



Convertirse en referente de entidades sociosanitarias que traballan con pacientes con cancro e as súas familias.

# 2022 en imaxes



# A Xunta Directiva



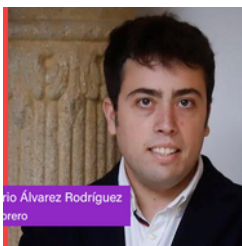
A nosa Xunta Directiva está composta por:



**Cristina Piñeiro**  
Presidenta



**Alejandro Rodríguez**  
Secretario



**Mario Álvarez**  
Tesoureiro

# O equipo técnico



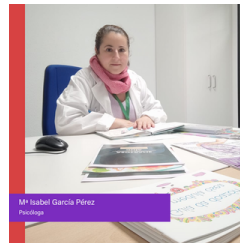
Este é o noso equipo de profesionais:



David Vivar  
Coordinador de proxectos de Asotrame

David Vivar

Coordinador



M<sup>a</sup> Isabel García Pérez  
Psicóloga

Isabel  
García  
Psicóloga



María Filgueira  
Educadora Social de Asotrame

María  
Filgueira  
Educadora

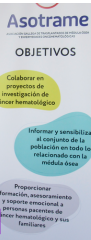


Teresa Rodríguez  
Responsable de Comunicación de Asotrame

Teresa  
Rodríguez  
Responsable de  
medios



Ana Freire  
Profesora oncoloxía



Ana Freire

Profesora de  
Oncoioga

# O noso voluntariado









# GRAZAS



**erta**

ativo feminino

de abrazar ou cinguir cos brazos.  
da mostra de afecto que dende Asotrarme  
ionamos a quen o precisa

