

MEMORIA DE ACTIVIDADES '25



ÍNDICE

3

Datos de la entidad

4

Misión, visión y valores

5

Datos relevantes

6

Nuestros objetivos

7

Información, asesoramiento y apoyo emocional

8

Sensibilización sobre donación de médula ósea

9

Comunicación social

10

El 2025, en diez claves

11

Distinciones y premios

12

Trabajo en red

13

Subvenciones y ayudas

17

Empresas socias corporativas

18

Retos de futuro

19

Nuestro equipo



La Asociación Gallega de Personas Trasplantadas de Médula Ósea y Enfermedades Oncohematológicas, declarada de utilidad pública, nace en 2013 impulsada por un grupo de personas que, de una manera u otra, pasaron por un proceso de cáncer hematológico, con las consecuencias que de ello se derivan. Más de una década trabajando a tu lado.

A lo largo de las siguientes páginas, hacemos balance de un año, el 2025, marcado por la expansión territorial de nuestra asociación, ampliando servicios y programas especialmente en la provincia de Pontevedra.

| DATOS DE LA ENTIDAD

CIF

G-70370713

Domicilio Social

C/ Chile, 2-4, entresuelo dcho. 15404 Ferrol (A Coruña)

Números de Registro

2013/017360: Rexistro Xeral de Asociacións Xunta de Galicia

E-6279: RUEPSS

480: Rexistro de Asociacións do Concello de Ferrol

326: Rexistro de Asociacións do Concello de Narón

452: REMAC

695: Rexistro Municipal de Asociacións de Santiago de Compostela

Web

www.asotrame.com / www.espacioopacientes.com

Teléfonos

881 954 182; 698 130 684; 699 856 173

Correos electrónicos

asotrame@asotrame.com proyectos@asotrame.com

Redes sociales (Facebook/Instagram/LinkedIn)

@asotrame

| MISIÓN, VISIÓN Y VALORES



MISIÓN: Asotrume nace con el objetivo primordial de prestar apoyo a personas afectadas por un cáncer hematológico y a sus familias. De la misma manera, trabajamos día a día para sensibilizar e informar al conjunto de la sociedad sobre la importancia de hacerse donante de médula ósea, y colaboramos económicamente en la investigación contra esta enfermedad, realizando aportaciones económicas anualmente a diferentes proyectos.



VISIÓN: Continuamos trabajando con la pretensión de convertirnos en la asociación de referencia a nivel autonómico en la prestación de apoyos y recursos a pacientes oncohematológicos y a sus familiares, trabajando de manera coordinada con profesionales sanitarios, educativos, y con diversos agentes sociales de Galicia, para tener presencia allí en donde una persona sea diagnosticada.



VALORES: Los valores que nos representan como entidad son:
Mejora continua
Transparencia
Trabajo en Red
Orientación a las personas
Igualdad de oportunidades

| DATOS RELEVANTES

En 2025, Asotrame mantuvo la tendencia positiva en materia de atenciones de carácter psicosocial, consolidándose como nuestro principal programa y recurso, superando las 800 intervenciones. Crecimos también en número de socios y socias, y sumamos nuevas empresas socias corporativas, además de ganar visibilidad a través de las numerosas referencias a nuestro trabajo en medios de comunicación de toda Galicia. Estas fueron algunas de nuestras cifras:



242

**PERSONAS
SOCIAS**



34

**EMPRESAS SOCIAS
CORPORATIVAS**



29

**PERSONAS
VOLUNTARIAS**



5

**PROFESIONALES
TRABAJANDO**



7

**PROYECTOS
PARA PACIENTES
Y FAMILIARES**



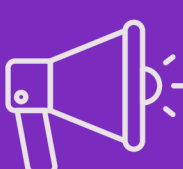
2

**PISOS ESTANCIA
TEMPORAL A CORUÑA
Y SANTIAGO**



807

**INTERVENCIONES
DE CARÁCTER
PSICOSOCIAL**



213

**REFERENCIAS
EN MEDIOS DE
COMUNICACIÓN**



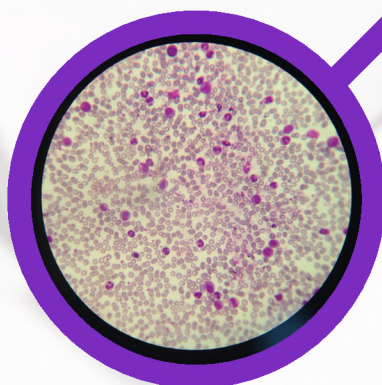
1

**RECONOCIMIENTO
O PREMIO**

| NUESTROS OBJETIVOS

En Asotrame continuamos trabajando día a día para alcanzar nuestros objetivos:

- Proporcionar información, asesoramiento y apoyo emocional a pacientes y familiares.
- Informar y sensibilizar sobre la donación de médula ósea.
- Colaborar en proyectos de investigación contra el cáncer.



INFORMACIÓN, ASESORAMIENTO Y APOYO EMOCIONAL

Nuestro equipo técnico y nuestro grupo de voluntariado -con formación específica e integrado en su mayoría por ex pacientes- ofrece atención a pacientes y familiares a través de diferentes proyectos y servicios con los que garantizar el necesario acompañamiento.

▶ ATENCIÓN PSICOSOCIAL

Nuestro equipo llevó a cabo 807 atenciones este año en diferentes ciudades de la Comunidad Autónoma, tanto presenciales, como telefónicas y online. Una cifra destacada que dio continuidad a la evolución ascendente en el número de consultas registradas en los últimos ejercicios, pasando en este caso de las 705 de 2024 a las más de 800 en 2025.

▶ APOYO ENTRE IGUALES

Asotrame promovió 61 encuentros online y presenciales con periodicidad semanal y 7 participantes de media, en los que pacientes en diferentes fases de su proceso oncohematológico compartieron experiencias. Las cifras mejoran significativamente las del ejercicio anterior, sumando este año 22 jornadas respecto al 2024.

▶ ONCOYOGA

Impulsamos sesiones semanales durante todo el año, excepto en el mes de agosto, donde el programa se coge vacaciones. Una terapia adaptada a los diferentes estadios de la enfermedad, guiada por una especialista en la materia y con una participación media de 12 personas por sesión.

▶ WEB ESPACIO PACIENTES

Valiéndonos de las nuevas tecnologías, y a través de diferentes formatos online como entradas en nuestro blog, podcast o vídeos, abordamos temas clave para pacientes y familias en ámbitos diversos como el legal o sanitario.

▶ COMO EN CASA, VIVIENDAS DE ESTANCIA TEMPORAL

16 familias contaron con este recurso a lo largo del 2025, duplicando prácticamente los registros del año anterior.



INFORMACIÓN, ASESORAMIENTO Y APOYO EMOCIONAL

LUCES DE COLORES

Otro año más, Asotrume llevó a los hospitales gallegos las tarjetas de Navidad realizadas por todo tipo de entidades, centros educativos, clubs deportivos... y en esta ocasión, con récord de participación. Más de 1.400 felicitaciones fueron entregadas a pacientes en ingreso hospitalario y a sus familiares, frente a las cerca de 500 tarjetas de 2024.

SENSIBILIZACIÓN SOBRE DONACIÓN DE MÉDULA ÓSEA

REFLEJOS DE VIDA

Asotrume llevó a cabo un total de 48 charlas informativas en centros educativos de Primaria, Secundaria, Bachillerato, FP y Universidad. Una cifra también de récord respecto al ejercicio anterior, cuando contabilizamos 17 charlas. En total, participaron un total de 1.509 alumnos y alumnas, que no sólo recibieron información clara y concisa sobre la donación de médula ósea, sino que también pudieron resolver sus dudas y consultas sobre el proceso, derribando más de un falso mito al respecto.

EVENTOS

A lo largo del año, nuestro voluntariado y equipo técnico estuvo presente en eventos de tipo educativo y también deportivo facilitando información sobre la actividad de Asotrume y fomentando la donación de médula ósea.



COMUNICACIÓN SOCIAL

Asotrame cuenta con un gabinete de comunicación propio que, gracias a su trabajo diario, dio visibilidad a los servicios y proyectos de la asociación a través de los medios de comunicación y redes sociales. Estos son algunas de sus cifras:



- 57 informaciones publicadas
- 10 entradas en el blog
- 44 newsletters enviadas a personas socias
- 10 newsletters enviadas a empresas socias



- 213 referencias en medios de comunicación del ámbito territorial de Galicia (prensa escrita, radio y televisión, además de revistas especializadas, agencias de noticias o páginas institucionales del ámbito de la administración pública y empresa privada)



- N° de publicaciones: 339 publicaciones en diferentes formatos (fotos, vídeos, enlaces...) + comparte stories de IG
- Reacciones: 9.531
- Visualizaciones: 427.871 (incremento de 231%)
- Visitas: 17.200
- Nuevos seguidores: 261 (fueron 207 en 2024)



- N° de publicaciones: 297.
- N° de stories: 381 (frente a 273 de 2024)
- Reacciones: 4.311
- Alcance; 52,4 mil
- Visualizaciones: 285,6 mil (incremento 58%)
- Visitas: 5.885
- Nuevos seguidores: 370 (fueron 237 en 2024)



- Puesta en marcha de lista de distribución, destinada a personas socias y ciudadanía en general.

EL 2025, EN DIEZ CLAVES

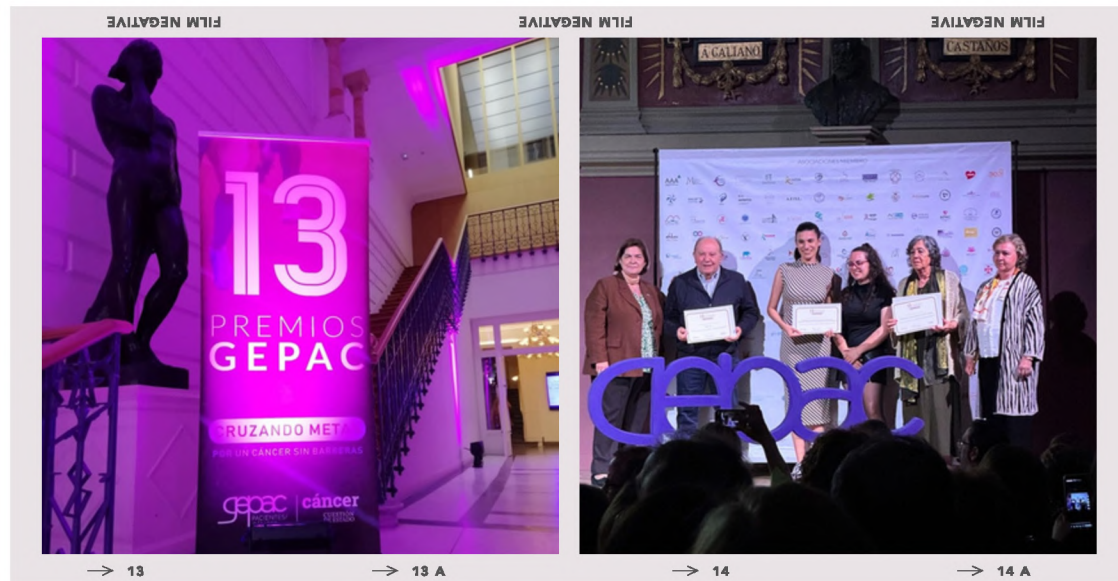


- Sellamos un acuerdo con el Sergas y ADOS para facilitar la presencia del voluntariado en los hospitales y colaborar en acciones de fomento de la donación de médula ósea.
- Seguimos acercando nuestros servicios a los potenciales usuarios: duplicamos la atención psicosocial en el CHUVI y estrenamos presencia en el Hospital Arquitecto Marcide.
- Reforzamos nuestro programa de “Apoyo entre iguales”, formando como nuevos voluntarios a supervivientes de cáncer hematológico. E iniciamos las visitas a las plantas de hematología del Álvaro Cunqueiro y Hospital Lucus Augusti.
- Consolidamos nuestra presencia en Pontevedra: creamos la figura del delegado provincial y sellamos alianzas para ganar visibilidad, entramos en el Consello Asesor de Pacientes del Área sanitaria de Pontevedra y O Salnés y ampliamos servicios en CHUVI.
- Estrenamos la nueva web divulgativa Espacio Pacientes.
- Pusimos en marcha un proyecto de sensibilización sobre la enfermedad injerto contra receptor, con la exposición itinerante “La piel como testigo: entre la vida y su herida” como pieza central.
- Renovamos el apoyo de administraciones como la Xunta de Galicia, las Diputaciones de A Coruña y Pontevedra o concellos, clave para desarrollar nuestros programas.
- Nos incorporamos a la Plataforma de Organizaciones de Pacientes potenciando nuestra trabajo en red.
- Recibimos el reconocimiento de GEPAC a toda una trayectoria, y nuestro programa “Como en Casa” quedó finalista en los Premios Sociedad Inclusiva 2025 de COCEMFE.
- Participamos en nuevas acciones solidarias como el Festival de SonDanza, la Cena Solidaria del Liceo Marítimo de Bouzas o el Market Solidario de La Barroteka.

| DISTINCIONES Y PREMIOS



Asotrame recibía en 2025 el galardón a la asociación con mejor trayectoria institucional en los XIII Premios GEPAC (Grupo Español de Pacientes con Cáncer). Se trata de un reconocimiento nacional que pone en valor la labor realizada a lo largo de los últimos doce años para mejorar la calidad de vida de los gallegos y gallegas con cáncer hematológico (leucemias, linfomas, mieloma múltiple...) y la de sus familias. Nuestra asociación ya había sido finalista en 2024, y finalmente, lograba el reconocimiento del jurado, integrado por pacientes, investigadores y personalidades relevantes del ámbito sociosanitario.



PREMIOS SOCIEDAD INCLUSIVA

Nuestro programa "Como en casa. Viviendas de estancia temporal para pacientes oncológicos" resultaba también finalista en los Premios Sociedad Inclusiva 2025 que impulsa COCEMFE para reconocer iniciativas de todo el país que promueven la participación en igualdad de condiciones de las personas con discapacidad física y orgánica (común en los pacientes de cáncer).

TRABAJO EN RED

En su apuesta por el trabajo en red y la creación de sinergias, Asotrime forma parte de las siguientes entidades:



AELCLÉS. La Agrupación de Asociaciones de Lucha Contra la Leucemia y Enfermedades de la Sangre, de ámbito nacional, nace en el año 1994, permitiendo alcanzar grandes hitos en la mejora de la calidad de vida de pacientes.



GEPAC. El Grupo Español de Pacientes con Cáncer es una organización independiente sin ánimo de lucro compuesta por 70 asociaciones de pacientes, 22 miembros corporativos y 10 divisiones propias. Esta alianza nos permite compartir recursos y experiencias, y tener una sola voz ante los diferentes agentes sociales y sistemas de salud.



COCEMFE. La Confederación Española de Personas con Discapacidad Física y Orgánica está compuesta por 91 entidades estatales, autonómicas y locales, que a su vez agrupan a más de 1.600 asociaciones locales en todo el país. Fundada en 1980, aglutina, fortalece y coordina los esfuerzos y actividades de las entidades que trabajan a favor de las personas con discapacidad física y orgánica.



COGAMI. La Confederación Gallega de Personas con Discapacidad nace en el año 1990, con el objetivo de conseguir la plena inclusión de las personas con discapacidad en todos los ámbitos de la sociedad.



LA POP. Es una entidad sin fin lucrativo que agrupa a organizaciones de pacientes de ámbito estatal, para defender necesidades compartidas por personas con enfermedades crónicas o síntomas cronificados.

SUBVENCIONES Y AYUDAS

Por otro lado, a lo largo del año mantuvimos convenios y colaboraciones con diferentes administraciones y entidades.



Xunta de Galicia, Concello de A Coruña, COGAMI y Fundación ONCE, dentro del Plan de Prioridades **COCEMFE** dentro del Plan de Prioridades COCEMFE, pusieron su granito de arena para poder sostener el programa “Como en casa”, las dos viviendas de estancia temporal ubicadas en las proximidades de los hospitales de A Coruña y Santiago.



Asotrame contó con la colaboración de la **Consellería de Cultura, Lingua e Xuventude** para reforzar el programa de “Apoyo entre iguales” y, con la subvención de 5.611 € recibida, se favoreció la formación de nuevas personas voluntarias.



El apoyo de la **Consellería de Emprego, Comercio e Emigración** permitió la incorporación de una educadora social a nuestra plantilla en Ferrol a través de los planes de cooperación, que incentivan la contratación de profesionales en situación de desempleo.



La colaboración de **Diputación de A Coruña** nos permitió en 2025 desarrollar nuestro programa de sensibilización “Reflejos de vida”, a través de una ayuda cercana a los 14.000 €.



La **Diputación de Pontevedra** apoyó con una ayuda de 4.884 € nuestro proyecto “Acompañamiento integral”, que atiende a personas con leucemia, linfomas, mieloma múltiple y otros cánceres hematológicos de toda la provincia.

SUBVENCIONES Y AYUDAS

FERROL

El respaldo del **Concello de Ferrol** contribuyó un año más a dar continuidad a nuestro Espacio de atención en la ciudad a través de una ayuda de 4.000 €.



El **Concello de Narón** contribuyó a desarrollar el programa "Asotrame es salud: yoga para pacientes y expacientes oncológicos y familiares", a través del convenio anual de colaboración, que asciende a 3.000 €.



La colaboración del **Concello de Ames** nos permitió activar en el programa "Sensibilización e solidariedade". La iniciativa incluyó varias charlas informativas dirigidas al público escolar, pero también al conjunto de la ciudadanía.

Fundación "la Caixa"

Fundación "la Caixa" renovó en 2025 su apuesta por nuestro programa de atención psicosocial, destinando a su desarrollo una ayuda de 27.165 €. Además, en colaboración con **Caixabank**, reeditaba su compromiso con el Espacio de Atención a Pacientes «Como en casa», situado en Ferrol, aportando 5.000 €.



La **Fundación Banco Santander**, a través de su programa de Ayudas del Programa Santander Social Tech 2024, favorecía nuestro proceso de digitalización con una subvención de 2.088 € para la adquisición de ordenadores portátiles.



La **Fundación Misael Prieto**, vinculada a la Cooperativa de Meirás, realizó en 2025 una nueva donación, en esta ocasión, equipamiento informático para ampliar nuestros medios técnicos.

SUBVENCIONES Y AYUDAS

ViAQUA

Asotrane se convertía en 2025 en una de las entidades beneficiarias del proyecto “Auga, saúde e infancia” de **Viaqua**, apoyando así nuestro programa de atención psicosocial.

sanofi **Pfizer** **Roche** **abbvie** **Lilly** **Otsuka**

Con el respaldo de las farmacéuticas **Sanofi, Pfizer, Roche, Abbvie, Lilly** y **Otsuka**, Asotrane estrenó la web divulgativa “Espacio pacientes”, un portal de salud y bienestar que ofrece contenidos de interés para personas diagnosticadas con tumores hematológicos y sus familiares.

sanofi

El apoyo de la farmacéutica Sanofi fue clave también para materializar “La piel como testigo: entre la vida y su herida”, la exposición temporal sobre la Enfermedad Injerto contra Receptor, la EICR, una complicación post trasplante de médula ósea tan frecuente como poco conocida. Además de la muestra física, la farmacéutica también contribuyó a su versión digital.

Johnson&Johnson

El apoyo de la multinacional farmacéutica **Johnson & Johnson** facilitó la impresión de 2.000 ejemplares de las diferentes guías editadas por Asotrane enfocadas a procurar un acompañamiento efectivo a pacientes de leucemia, linfomas mieloma múltiple... y también a sus cuidadores, abordando temas principalmente a nivel psicoemocional o administrativo. En paralelo, activamos un espacio de difusión específico en la web oficial.



SUBVENCIONES Y AYUDAS



La **Asociación Cultural Aires Novos** promovía un partido solidario en el marco de las fiestas parroquiales de Castrelo. Querían con él trasladar todo su apoyo a Martín González Chaves en su lucha contra la leucemia, y de igual modo, apoyar nuestra labor. La entrada fue masiva, y la recaudación, hasta 2.600 €, se destinó a Asotrame.



Cásate no Camiño de I'tics permitió recaudar fondos para proyectos que se llevan a cabo con pacientes en hospitales. En el 2025, la aportación creció hasta los 2.200 €.

SONDANZA

El Festival **SonDanza** organizado por la academia compostelana del mismo nombre recaudaba con sus entradas solidarias 1.750 € para los programas asistenciales de Asotrame.



El **Liceo Marítimo de Bouzas** organizaba en 2025 una cena solidaria a la que asistían cerca de un centenar de personas. Quería contribuir a dar visibilidad a nuestra asociación en la ciudad y, al tiempo, recaudar fondos para nuestra labor. Gracias al evento, recibimos un donativo de 700 €.



El II Market Solidario de **La Barroteka** se dirigía este año a Asotrame, recaudando hasta 700 € a través de la venta de singulares piezas de cerámica creadas por algunos de los alumnos y alumnas del estudio ferrolano.

EMPRESAS SOCIAS CORPORATIVAS



| RETOS DE FUTURO

El reto de futuro viene marcado por la digitalización de la entidad y la expansión a todo el territorio gallego, para lo que precisamos seguir trabajando en torno a estos ejes:

- Mantenimiento de la profesionalización de la entidad, que repercutirá en una mejor atención a pacientes con cáncer y a sus familias.
- Expansión del trabajo de la asociación al resto de puntos de la geografía gallega, pudiendo llegar cada vez a un mayor número de personas.
- Continuar incrementando nuestra presencia en los hospitales gallegos.
- Convertirse en referente de entidades sociosanitarias que trabajan con pacientes con cáncer y sus familias.

| NUESTRO EQUIPO DIRECTIVO



Cristina Piñeiro
Presidenta



Mario Álvarez
Secretario



Alejandro Rodríguez
Tesorero



Manuel Estévez
Delegado Pontevedra



Jessica Rodríguez
Vocal



Olaya Fernández
Vocal

| NUESTRO EQUIPO TÉCNICO



Alba García
Trabajadora social



Ivana Iglesias
Psicóloga



Raquel Pichel
Educadora social



Guillermina Cárcano
Administrativa



Laura Bueno
Educadora social



Ana Freire
Monitora Oncoyoga

INICIARON NUEVO RETOS PROFESIONALES



Isabel García
Psicóloga



Olaya Fernández
Administrativa

