

MEMORIA DE ACTIVIDADES '25



ÍNDICE

3

Datos da entidade

4

Misión, visión e valores

5

Datos relevantes

6

Os nosos obxectivos

7

Información, asesoramento e apoio emocional

8

Sensibilización sobre a doazón de medula ósea

9

Comunicación social

10

O 2025, en dez claves

11

Distincións e premios

12

Traballo en rede

13

Subvencións e axudas

17

Empresas socias corporativas

18

Retos de futuro

19

O noso equipo



A Asociación Galega de Persoas Transplantadas de Medula Ósea e Enfermidades Oncohematolóxicas, declarada de utilidade pública, nace no 2013 impulsada por un grupo de persoas que, dunha maneira ou doutra, pasaron por un proceso de cancro hematolóxico, coas consecuencias que diso se derivan. Máis dunha década traballando ao tu lado.

Ao longo das seguintes páxinas, facemos balance do que foi un ano, o 2025, marcado pola expansión territorial da nosa asociación, ampliando servizos e programas especialmente na provincia de Pontevedra.

| DATOS DA ENTIDADE

CIF

G-70370713

Domicilio Social

C/ Chile, 2-4, entresuelo dcho. 15404 Ferrol (A Coruña)

Números de Rexistro

2013/017360: Rexistro Xeral de Asociacións Xunta de Galicia

E-6279: RUEPSS

480: Rexistro de Asociacións do Concello de Ferrol

326: Rexistro de Asociacións do Concello de Narón

452: REMAC

695: Rexistro Municipal de Asociacións de Santiago de Compostela

Web

www.asotrame.com / www.espacioopacientes.com

Teléfonos

881 954 182; 698 130 684; 699 856 173

Correos electrónicos

asotrame@asotrame.com proyectos@asotrame.com

Redes sociais (Facebook/Instagram/LinkedIn)

@asotrame

| MISIÓN, VISIÓN E VALORES



MISIÓN: Asotrame nace co obxectivo primordial de prestar apoio a persoas afectadas por un cancro hematolóxico e ás súas familias. Da mesma maneira, traballamos día a día para sensibilizar e informar ao conxunto da sociedade sobre a importancia de facerse doante de medula ósea, e colaboramos economicamente na investigación contra esta enfermidade, realizando aportacións económicas anualmente a diferentes proxectos.



VISIÓN: Continuamos traballando coa pretensión de converternos na asociación de referencia a nivel autonómico na prestación de apoios e recursos a pacientes oncohematolóxicos e aos seus familiares, traballando de maneira coordinada con profesionais sanitarios, educativos, e con diversos axentes sociais de Galicia, para ter presenza alí onde unha persoa sexa diagnosticada.



VALORES: Os valores que nos representan como entidade son:

- Mellora continua
- Transparencia
- Traballo en rede
- Orientación ás persoas
- Igualdade de oportunidades

| DATOS RELEVANTES

No 2025, Asotraxe mantivo a tendencia positiva en materia de atencións de carácter psicosocial, consolidándose como o noso principal programa e recurso, superando as 800 intervencións. Medramos tamén en número de socios e de socias, y sumamos novas empresas socias corporativas, ademais de gañar visibilidade a través das numerosas referencias ao noso traballo en medios de comunicación de toda Galicia. Estas foron algunhas das nosas cifras:



242

PERSOAS SOCIAS



34

EMPRESAS SOCIAS CORPORATIVAS



29

PERSOAS VOLUNTARIAS



5

PROFESIONAIS TRABALLANDO



7

PROXECTOS PARA PACIENTES E FAMILIARES



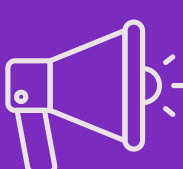
2

PISOS ESTANCIA TEMPORAL A CORUÑA E SANTIAGO



807

INTERVENCIÓN DE CARÁCTER PSICOSOCIAL



213

REFERENCIAS EN MEDIOS DE COMUNICACIÓN



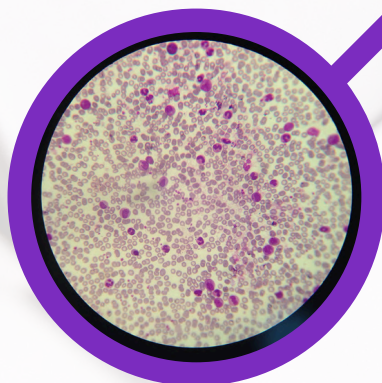
1

RECOÑECEMENTO OU PREMIOS

OS NOSOS OBXECTIVOS

En Asotrame continuamos traballando día a día para alcanzar os nosos obxectivos:

- Proporcionar información, asesoramento e apoio emocional a pacientes e familiares.
- Informar e sensibilizar sobre a doazón de medula ósea.
- Colaborar en proxectos de investigación contra o cancro.



INFORMACIÓN, ASESORAMIENTO E APOIO EMOCIONAL

O noso equipo técnico e o noso grupo de voluntariado - con formación específica e integrado na súa maioría por ex pacientes- ofrece atención a pacientes e familiares a través de diferentes proxectos e servizos cos que garantir o necesario acompañamento.

▶ ATENCIÓN PSICOSOCIAL

O noso equipo levou a cabo 807 atencións este ano en diferentes cidades da Comunidade Autónoma, tanto presenciais, como telefónicas e en liña. Unha cifra destacada que deu continuidade á evolución ascendente no número de consultas rexistradas nos últimos exercicios, pasando neste caso das 705 de 2024 ás máis de 800 no 2025.

▶ APOIO ENTRE IGUAIS

Asotrame promoveu 61 encontros en liña e presenciais con periodicidade semanal e 7 participantes de media, nos que pacientes en diferentes fases do seu proceso oncohematolóxico compartiron experiencias. As cifras melloran significativamente as do exercicio anterior, sumando este ano 22 xornadas respecto ao 2024.

▶ ONCOIOGA

Impulsamos sesións semanais durante todo o ano, excepto no mes de agosto, onde o programa colle vacacións. Unha terapia adaptada aos diferentes estadios da enfermidade, guiada por unha especialista na materia e cunha participación media de 12 persoas por sesión.

▶ WEB ESPACIO PACIENTES

Botando man das novas tecnoloxías, e a través de diferentes formatos en liña como entradas no noso blog, podcast ou vídeos, abordamos temas clave para pacientes e familias en eidos diversos como o legal ou o sanitario.

▶ COMO EN CASA, VIVENDAS DE ESTANCIA TEMPORAL

16 familias contaron con este recurso ao longo do 2025, duplicando practicamente os rexistros do ano anterior.



INFORMACIÓN, ASESORAMIENTO E APOIO EMOCIONAL

LUCES DE CORES

Outro ano máis, Asotrume levou aos hospitais galegos as tarxetas de Nadal realizadas por todo tipo de entidades, centros educativos, clubs deportivos... e nesta ocasión, con récord de participación. Máis de 1.400 felicitacións foron entregadas a pacientes en ingreso hospitalario e aos seus familiares, fronte aos preto de 500 tarxetas de 2024.

SENSIBILIZACIÓN SOBRE DOAZÓN DE MEDULA ÓSEA

REFLEXOS DE VIDA

Asotrume levou a cabo un total de 48 charlas informativas en centros educativos de Primaria, Secundaria, Bacharelato, FP e Universidade. Unha cifra tamén de récord respecto ao exercicio anterior, cando contabilizamos 17 charlas. En total, participaron un total de 1.509 alumnos e alumnas, que non só recibiron información clara e concisa sobre a doazón de medula ósea, senón que tamén puideron resolver as súas dúbidas e consultas sobre o proceso, derrubando máis dun falso mito ao respecto.

EVENTOS

Ao longo do ano, o noso voluntariado e equipo técnico estivo presente en eventos de tipo educativo e tamén deportivo facilitando información sobre a actividade de Asotrume e fomentando a doazón de medula ósea.



COMUNICACIÓN SOCIAL

Asotrame conta cun gabinete de comunicación propio que, grazas ao seu traballo diario, deu visibilidade aos servizos e proxectos da asociación a través dos medios de comunicación e redes sociais. Estes son algunhas das súas cifras:



- 57 informacións publicadas
- 10 entradas no blog
- 44 newsletters enviadas a persoas socias
- 10 newsletters enviadas a empresas socias



- 213 referencias en medios de comunicación do ámbito territorial de Galicia (prensa escrita, radio e televisión, ademais de revistas especializadas, axencias de novas ou páxinas institucionais da administración pública e da empresa privada)



- Nº de publicacións: 339 publicacións en diferentes formatos (fotos, vídeos, ligazóns...) + comparte stories de IG
- Reaccións: 9.531
- Visualizacións: 427.871 (incremento de 231%)
- Visitas: 17.200
- Novos seguidores: 261 (foron 207 no 2024)

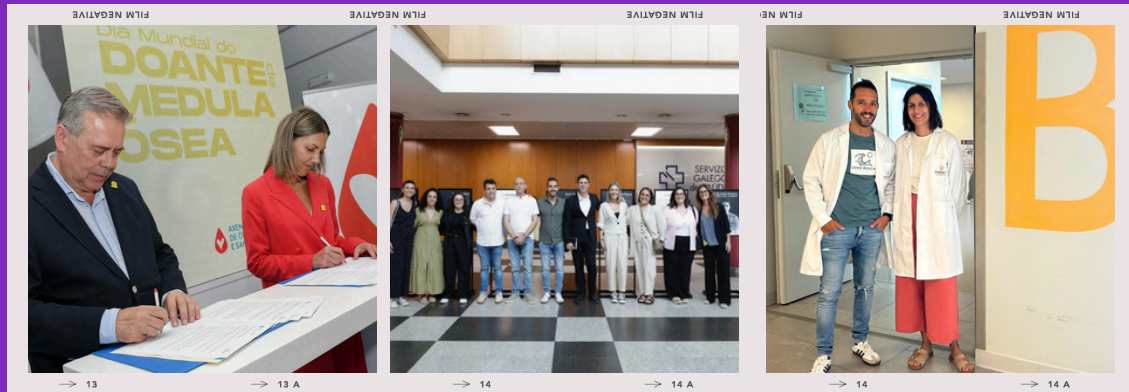


- Nº de publicacións: 297.
- Nº de stories: 381 (fronte a 273 de 2024)
- Reaccións: 4.311
- Alcance; 52,4 mil
- Visualizacións: 285,6 mil (incremento 58%)
- Visitas: 5.885
- Novos seguidores: 370 (foron 237 no 2024)



- Posta en marcha de lista de distribución, destinada a persoas socias e cidadanía en xeral.

| O 2025, EN DEZ CLAVES

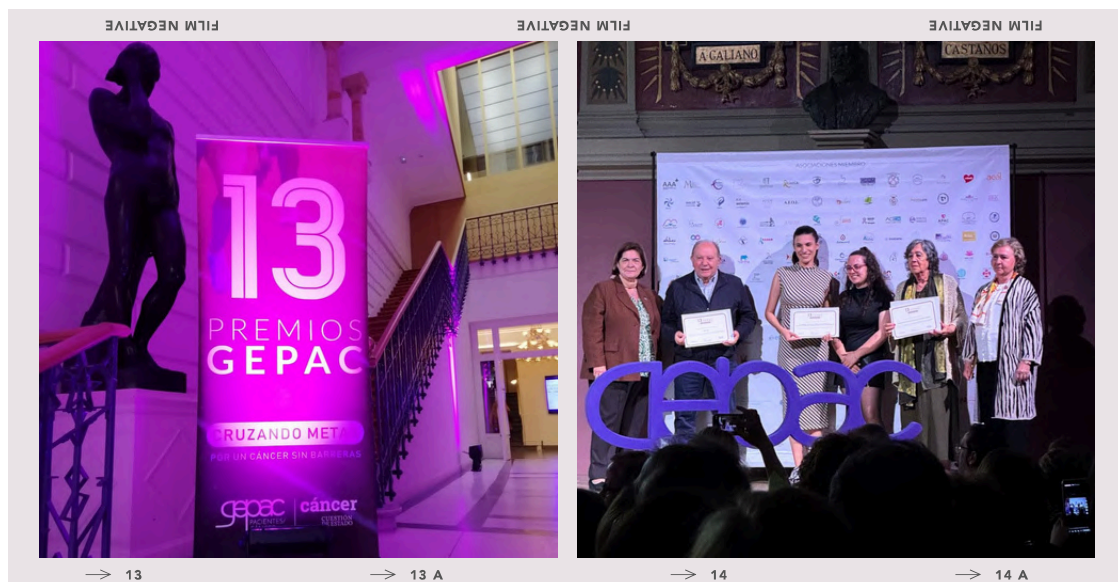


- Selamos un acordo co Sergas e con ADOS para facilitar a presenza do voluntariado nos hospitais e colaborar en accións de fomento da doazón de medula ósea.
- Seguimos achegando os nosos servizos aos potenciais usuarios: duplicamos a atención psicosocial no CHUVI e estreamos presenza no Hospital Arquitecto Marcide.
- Reforzamos o noso programa de “Apoio entre iguais”, formando como novos voluntarios a superviventes de cancro hematolóxico. E comezamos as visitas ás áreas de hematoloxía do Álvaro Cunqueiro e do Hospital Lucus Augusti.
- Consolidamos a nosa presenza en Pontevedra: creamos a figura do delegado provincial e selamos alianzas para gañar visibilidade, entramos no Consello Asesor de Pacientes da Área sanitaria de Pontevedra e do Salnés e ampliamos servizos no CHUVI.
- Estreamos a nova web divulgativa Espazo Pacientes.
- Puxemos en marcha un proxecto de sensibilización sobre a enfermidade enxerto contra receptor, coa exposición itinerante “A pel como testemuño: entre a vida e a súa ferida” como peza central.
- Renovamos o apoio de administracións como a Xunta de Galicia, as Deputacións da Coruña e de Pontevedra ou concellos, clave para desenvolver os nosos programas.
- Incorporámonos á Plataforma de Organizacións de Pacientes potenciando o noso traballo en rede.
- Recibimos o recoñecemento de GEPAC a toda unha traxectoria, e o noso programa “Como en Casa” quedou finalista nos Premios Sociedade Inclusiva 2025 de COCEMFE.
- Participamos en novas accións solidarias como o Festival de SonDanza, a Cea Solidaria do Liceo Marítimo de Bouzas ou o Market Solidario de La Barroteka.

| DISTINCIÓNS E PREMIOS



Asotrame recibía no 2025 o galardón á asociación con mellor traxectoria institucional nos XIII Premios GEPAC (Grupo Español de Pacientes con Cáncer). Trátase dun recoñecemento nacional que pon en valor o labor realizado ao longo dos últimos doce anos para mellorar a calidade de vida dos galegos e das galegas con cáncer hematolóxico (leucemias, linfomas, mieloma múltiple...) e a das súas familias. A nosa asociación xa ten sido finalista no 2024, e finalmente, acadaba o recoñecemento do xurado, integrado por pacientes, investigadores e personalidades relevantes do eido sociosanitario.



PREMIOS SOCIEDAD INCLUSIVA

O noso programa “Como en casa. Vivendas de estancia temporal para pacientes oncolóxicos” resultaba tamén finalista nos Premios Sociedade Inclusiva 2025 que impulsa COCEMFE para recoñecer iniciativas de todo o país que promoven a participación en igualdade de condicións das persoas con discapacidade física e orgánica (común nos pacientes de cancro).

TRABALLO EN REDE

Na súa aposta polo traballo en rede e a creación de sinerxias, Asotrume forma parte das seguintes entidades:



AELCLÉS. A Agrupación de Asociaciones de Lucha Contra la Leucemia y Enfermedades de la Sangre, de ámbito nacional, nace no ano 1994, permitindo alcanzar grandes fitos na mellora da calidade de vida de pacientes.



GEPAC. O Grupo Español de Pacientes con Cáncer é unha organización independente sen ánimo de lucro composta por 70 asociacións de pacientes, 22 membros corporativos e 10 divisións propias. Esta alianza permítenos compartir recursos e experiencias, e ter unha soa voz ante os diferentes axentes sociais e sistemas de saúde.



COCEMFE. A Confederación Española de Persoas con Discapacidade Física e Orgánica está composta por 91 entidades estatais, autonómicas e locais, que á súa vez agrupan a máis de 1.600 asociacións locais en todo o país. Fundada no 1980, aglutina, fortalece e coordina os esforzos e actividades das entidades que traballo a prol das persoas con discapacidade física e orgánica.



COGAMI. A Confederación Galega de Persoas con Discapacidade nace no ano 1990, co obxectivo de conseguir a plena inclusión das persoas con discapacidade en todos os ámbitos da sociedade.



LA POP. É unha entidade sen fin lucrativo que agrupa a organizacións de pacientes de ámbito estatal, para defender necesidades compartidas por persoas con enfermidades crónicas ou síntomas cronificados.

SUBVENCIONS E AXUDAS

Por outro lado, ao longo do ano mantivemos convenios e colaboracións con diferentes administracións e entidades.



Xunta de Galicia, Concello da Coruña, COGAMI e Fundación ONCE, dentro do Plan de Prioridades **COCEMFE**, puxeron o seu gran de area para poder soste o programa “Como en casa”, as dúas vivendas de estancia temporal localizadas nas proximidades dos hospitais da Coruña e de Santiago.



Asotrame contou coa colaboración da **Consellería de Cultura, Lingua e Xuventude** para reforzar o programa de “Apoio entre iguais” e, coa subvención de 5.611 € recibida, favoreceu a formación de novas persoas voluntarias.



O apoio da **Consellería de Emprego, Comercio e Emigración** permitiu a incorporación dunha educadora social ao noso cadro de persoal en Ferrol a través dos plans de cooperación, que incentivan a contratación de profesionais en situación de desemprego.



A colaboración da **Deputación da Coruña** permitiunos no 2025 desenvolver o noso programa de sensibilización “Reflexos de vida”, a través dunha axuda próxima aos 14.000 €.



A **Deputación de Pontevedra** apoiou cunha achega de 4.884 € o noso proxecto “Acompañamento integral”, que atende a persoas con leucemia, linfomas, mieloma múltiple e outros cancros hematolóxicos de toda a provincia.

SUBVENCIONS E AXUDAS

FERROL

O apoio do **Concello de Ferrol** contribuíu un ano máis a dar continuidade ao noso Espazo de atención na cidade naval a través dunha axuda de 4.000 €.



O **Concello de Narón** contribuíu a desenvolver o programa "Asotrame é saúde: ioga para pacientes e expacientes oncolóxicos e familiares", a través do convenio anual de colaboración, que ascende a 3.000 €.



A colaboración do **Concello de Ames** permitiunos activar o programa "Sensibilización e solidariedade". A iniciativa incluíu varias charlas informativas dirixidas ao público escolar, pero tamén ao conxunto da cidadanía.

Fundación "la Caixa"

Fundación "la Caixa" renovou no 2025 a súa aposta polo noso programa de atención psicosocial, destinando ao seu desenvolvemento unha axuda de 27.165 €. Ademais, en colaboración con **Caixabank**, reeditaba o seu compromiso co Espazo de Atención a Pacientes «Como en casa», situado en Ferrol, aportando 5.000 €.



A **Fundación Banco Santander**, a través do seu programa de Axudas do Programa Santander Social Tech 2024, favorecía o noso proceso de dixitalización cunha subvención de 2.088 € para a adquisición de ordenadores portátiles.



A **Fundación Misael Prieto**, vencellada á Cooperativa de Meirás, realizou no 2025 unha nova doazón, nesta ocasión, equipamento informático para ampliar os nosos medios técnicos.



SUBVENCIONES E AXUDAS

VIAQUA

Asotrame convertíase no 2025 nunha das entidades beneficiarias do proxecto “Auga, saúde e infancia” de **Viaqua**, apoiando así o noso programa de atención psicosocial.

sanofi **Pfizer** **Roche** **abbvie** **Lilly** **Otsuka**

Co respaldo das farmacéuticas **Sanofi, Pfizer, Roche, Abbvie, Lilly** y **Otsuka**, Asotrame estreaba a web divulgativa “Espazo pacientes”, un portal de saúde de benestar que ofrece contidos de interese para persoas diagnosticadas con tumores hematolóxicos e os seus familiares.

sanofi

O apoio da farmacéutica Sanofi foi clave tamén para materializar “A pel como testemuño: entre a vida e a súa ferida”, a exposición temporal sobre a enfermidade enxerto contra receptor, a EICR, unha complicación post transplante de medula ósea tan frecuente como pouco coñecida. Ademais da mostra física, a farmacéutica tamén contribuíu á súa versión dixital.

Johnson&Johnson

O apoio da multinacional farmacéutica **Johnson & Johnson** facilitou a impresión de 2.000 exemplares das diferentes guías editadas por Asotrame enfocadas a procurar un acompañamento efectivo a pacientes de leucemia, linfomas mieloma múltiple... e tamén aos seus cuidadores, abordando temas principalmente a nivel psicoemocional ou administrativo. En paralelo, activamos un espazo de difusión específico na web oficial.



SUBVENCIONS E AXUDAS



A **Asociación Cultural Aires Novos** promovía un partido solidario no marco das festas parroquiais de Castrelo. Querían con el trasladar todo o seu apoio a Martín González Chaves na súa loita contra a leucemia e, de igual modo, apoiar o noso labor. A entrada foi masiva, e a recadación, ata 2.600 €, destinouse a Asotrame.



“Cásate no Camiño” de Ítics permitiu recadar fondos para proxectos que se levan a cabo con pacientes hospitalizados. No 2025, a aportación medrou ata os 2.200 €.

SONDANZA

O Festival **SonDanza** organizado pola academia compostelá do mesmo nome recadaba cos súas entradas solidarias 1.750 € para os programas asistenciais de Asotrame.



O **Liceo Marítimo de Bouzas** organizaba no 2025 unha cea solidaria á que asistían preto dun centenar de persoas. Quería contribuír a dar visibilidade á nosa asociación na cidade e, ao tempo, recadar fondos para o noso labor. Grazas ao evento, recibimos un donativo de 700 €.



O II Market Solidario de **La Barroteka** dirixíase este ano a Asotrame, recadando ata 700 € a través da venda de singulares pezas de cerámica creadas por algúns dos alumnos e das alumnas do estudo ferrolán.

EMPRESAS SOCIAS CORPORATIVAS

 **INSA.des**

 **LaVivienda**

2K
Systems

 **distribuciones CUTRIN**

cng(solutio)

Y/OZONO
OZONOTERAPIA Y MEDICINA BIOLÓGICA

 **alecrin**

 **CENTRO DENTAL MARIA SOTO**



improven

 **PONTEVEA**
ESTACIÓN DE SERVICIO

IMAFER
Instalaciones y Mantenimientos

Agencia Pontevea

VERDE  **ACTIVA**

 **GRÁFICAS GaraBaL, s.l.**

horno sanbrandan

 **FARMACIA da Rocha**

 **MEDFIS**

 **BEGOÑA FERREIRA**

Peritajes Galicia

Rehafis
Fisioterapia y salud

PONTEVEA
ESTACIÓN DE SERVICIO

 **Liceo Marítimo de Bouzas**
Vigo

DE LA CERDA & ASOCIADOS | ABOGADOS & CONSULTORES

 **HIGH WIND**

 **TralaCosta**
CORREDURIA DE SEGUROS

SAL VITAE
CUEVAS DE SAL

SANOQUERA
fotografía, arte y diseño

 **Bolboreta**
Centro de estética

 **oca**
HOTELS

 **TERE PUNAL**
Nutrición

| RETOS DE FUTURO

Os retos de futuro veñen marcados pola dixitalización da entidade e a expansión a todo o territorio galego, para o que precisamos seguir traballando ao redor destes eixos:

- Mantemento da profesionalización da entidade, que repercutirá nunha mellor atención a pacientes con cancro e ás súas familias.
- Expansión do traballo da asociación ao resto de puntos da xeografía galega, podendo chegar cada vez a un maior número de persoas.
- Continuar incrementando a nosa presenza en hospitais galegos.
- Converterse en referente de entidades socio sanitarias que traballan con pacientes con cancro e coas súas familias.

¡ O NOSO EQUIPO DIRECTIVO



Cristina Piñeiro
Presidenta



Mario Álvarez
Secretrario



Alejandro Rodríguez
Tesoureiro



Manuel Estévez
Delegado Pontevedra



Jessica Rodríguez
Vocal



Olaya Fernández
Vocal

¡ O NOSO EQUIPO TÉCNICO



Alba García
Traballadora social



Ivana Iglesias
Psicóloga



Raquel Pichel
Educadora social



Guillermina Cárcano
Administrativa



Laura Bueno
Educadora social



Ana Freire
Monitora Oncoioga

INICIARON NOVOS RETOS PROFESIONAIS



Isabel García
Psicóloga



Olaya Fernández
Administrativa

